



QUADERNS DEL  
**MAU**

XV

*Almacelles, 8 de juny - 31 de juliol de 2017*

---

**GRAVATS**

---

DE PERE SANDOVAL



# PRESENTACIÓ

El museu acollirà entre els mesos de febrer i maig una magnífica exposició de l'obra de l'artista Jaume Cassanyé. Esdevindrà una petita mostra de la producció que l'artista ha generat al llarg de la seva trajectòria, des de que la va iniciar a la dècada dels anys 90, i que ha batejat amb el nom de *Jacob*.

Amb aquesta, en Jaume ha seguit els passos d'altres artistes que han optat per mostrar les seves creacions al museu. Aquest detall que en un principi podria semblar insignificant, és per al mateix museu molt important donat que la lectura que en fem és que aquest s'està convertint en un espai idoni perquè artistes d'aquí i d'allà exposin a casa nostra.

El seu cognom delata els lligams familiars que té amb Almacelles i la seva estima a la vila. I és que a pesar de que no hi va nèixer, la seva relació ha estat i és constant al llarg del temps. De fet, des de ben jove ha col·laborat en nombroses iniciatives culturals relacionades amb la nostra vila i la seva condició d'il·lustrador gràfic. Possiblement la més coneguda és la participació en el llibre *Un cop d'ull a la història d'Almacelles* d'en Joan Bellmunt, o les exposicions de part de la seva obra gràfica en diferents mostres d'art que tenien lloc en el marc de la Fira d'Almacelles.

En Jaume és conegut en molts àmbits artístics fora d'Almacelles, sobretot en ciutats com Barcelona perquè habitualment treballa allí, però a partir d'ara de ben segur que serà més conegut a casa nostra.

Durant el període comprès entre els mesos de febrer i maig, el museu mostrarà un total de 20 obres entre les que en destaquen per una banda les emmarcades dins la nova corrent d'art figuratiu i per l'altra aquelles en que l'artista deixa la figura i s'endinsa en el món de l'art abstracte.

En el primer conjunt, la tècnica del dibuix amb oli i pastel sobre tela dóna forma a cares i cossos amb un realisme que supera la perfecció arribant al punt de pensar que es tracta d'una fotografia. Paula n'és l'exemple per excel·lència, una obra que l'artista va presentar en el primer concurs de la Fundació de les Arts i els Artistes i que va passar a formar part de la col·lecció permanent del Museu Europeu d'Art Modern de Barcelona al que donem les gràcies per deixar que aquesta obra surti de les seves sales a fi que pugui ser exposada a Almacelles.

El Museu d'Arquitectura i Urbanisme Josep Mas Dordal d'Almacelles vol agrair l'interès mostrat per l'artista i les facilitats donades, així com també la bona predisposició dels titulars de les seves obres que les han cedit per a l'ocasió.



Museu d'Arquitectura i Urbanisme  
JOSEP MAS DORDAL





## PERE SANDOVAL

L'obra de Pere Gómez Sandoval (Villacarrillo, Jaén, 1951) comprèn les formes artístiques del gravat, la pintura, la il·lustració i l'escultura. Format a l'Escola del Cercle de Belles Arts de Lleida i especialitzat en gravat a l'Escola Municipal de la mateixa localitat, Sandoval és especialment reconegut per la seva tasca en les tècniques del gravat en linòleum i l'aiguafort. Ha realitzat cursos amb els mestres Valentín Kovatchev, Julio Zahcrisson i Sílvia Pagliano.

Des del seu debut l'any 1974 a la Galería Internacional de l'illa d'Eivissa i a Bordeus, ha participat en exposicions col·lectives i individuals a Ponent, Madrid, Barcelona, Cerdanyola del Vallès, França i Argentina, així com en un bon nombre de premis i festivals. Viu a la ciutat de Lleida, on exposa habitualment. El seu material gràfic ha estat també inclòs en diversos llibres i revistes (La poesia i la ciutat, Jazzology, Nova Tríada Cordial, Alosa o el llenguatge dels ocells), i ha acompanyat poemes de l'escriptor Carles Duarte amb imatges.

Autor tant de produccions abstractes com figuratives, recentment Sandoval ha experimentat amb la interacció del seu punt de vista amb el d'un seguit d'artistes que l'han influït durant la seva trajectòria, com ja havia fet anteriorment amb pintures i gravats de Goya i Van Gogh. D'aquest darrer, en va extreure inspiració per una sèrie basada en els Menjadors de Patates. Durant els primers mesos d'aquest any 2017 ha realitzat una retrospectiva a l'Aggio de Lleida que abasta la seva obra des de 1975 fins a l'actualitat.

Es poden veure obres seves a diverses institucions, entre les quals destaquen la Biblioteca Nacional a Madrid, el Museu de Gravat Contemporani de Marbella, la Paeria, la Universitat de Lleida, el Col·legi d'Aparelladors o l'Institut d'Estudis Ilerdencs.

*Sandoval*





1. 1/1 2012 49 x 32,5 cm



2. 1/10 2006 Síndrome de Ulises III 39 x 25 cm



3. 1/10 2006 Síndrome de Ulises I 39 x 25 cm



4. 1/10 2006 Síndrome de Ulises II 39 x 25 cm





5. 1/1 2006 39 x 30 cm



6. 1/1 2016 25,5 x 20 cm



7. 1/1 2016 25,5 x 20 cm



8. 1/1 2016 25,5 x 20 cm





9. 1/1 2016 25,5 x 20 cm



10. Comedor de patatas 2/10 36,5 x 24 cm



11. Comedor de patatas 2/10  
36,5 x 24 cm

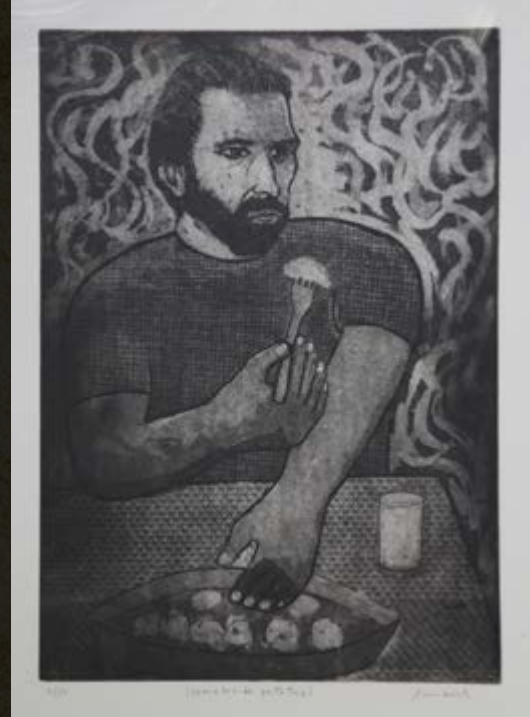


12. Comedor de patatas 2/10  
36,5 x 24 cm





13. Comedor de patatas 2/10  
36,5 x 24 cm



14. Comedor de patatas 2/10  
36,5 x 24 cm



15. Comedor de patatas 2/10  
36,5 x 24 cm



16. P/A N° 1 2016 23 x 36 cm



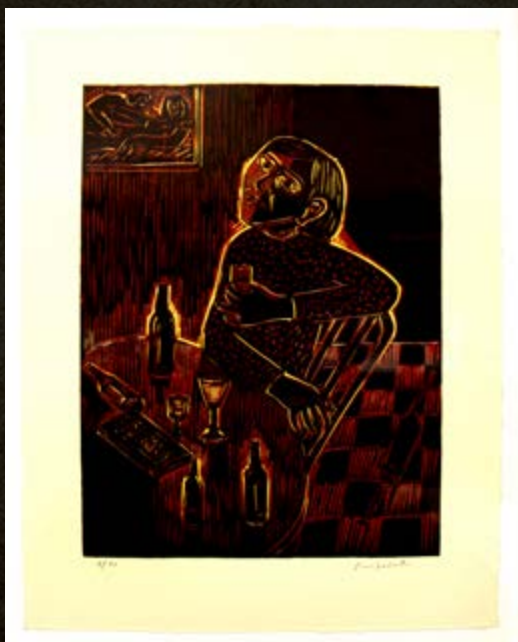
# G R A V A T S D E P E



17. P/A 29,5 x 25 cm



18. 3/10 35 x 25 cm



19. 5/10 35 x 25 cm



20. P/A 39 x 29 cm





21. P/A 2007 57 x 41 cm



22. 1/10 2016 12 x 6 cm i 16 x 28 cm



23. 6/10 24 x 24 cm



24. P/A 1986 31 x 31 cm





25. Pablo R. Picasso P/E Nº 1  
24 x 40 cm Aiguafort



26. Pablo R. Picasso P/A Nº 1  
24 x 40 cm Aiguatinta



27. Henri Rousseau (El aduanero) P/E  
Nº 1 24 x 40 cm Aiguafort





28. Henri Rousseau (El aduanero) P/A N° 1 2017  
24 x 40 cm Aiguatinta



29. ¿???????



# G R A V A T S D E P E



30. Giorgio di Chirico 24 x 8 cm Aiguafort a dos colors  
Giorgio di Chirico 25 x 20 cm Aiguafort a dos colors  
P/A N° 1 2017

31. Amateo Modigliani 25 x 20 cm Aiguatinta a dos colors.  
Amateo Modigliani 25 x 20 cm Aiguatinta a dos colors  
P/A N° 1 2017



32. Marc Chagall 25 x 20 cm Aiguatinta a dos colors  
Marc Chagall 25 x 20 cm Aiguatinta  
P/A N° 1 2017

33. Edward Hopper 25 x 20 cm Aiguatinta  
Edward Hopper 25 x 20 cm Aiguatinta  
P/A N° 1 2017







34. Joan Miró 25 x 20 cm Aiguafort  
Joan Miró 25 x 20 cm Aiguatinta a dos colors  
P/A N° 1 2017

35. Edward Munch 25 x 20 cm Aiguatinta  
Edward Munch 25 x 20 cm Aiguatinta a dos colors  
P/A N° 1 2017



36. Diego Rivera 25 x 20 cm Aiguatinta a dos colors  
Diego Rivera 25 x 20 cm Aiguatinta  
P/A N° 1 2017

37. Henri Matisse 25 x 20 cm Aiguafort  
Henri Matissa 25 x 20 cm Xilografia a dos colors  
P/A N° 1 2017







38. ¿Quién 1/1 29 x 19 cm Mixta  
gofrat i trànsfer



39. Podrà 1/1 29 x 19 cm Mixta  
gofrat i trànsfer



40. Ahora 1/1 29 x 19 cm Mixta  
gofrat i trànsfer



41. Inventar 1/1 29 x 19 cm Mixta  
gofrat i trànsfer





42. Hechizos 1/1 29 x 19 cm Mixta gofrat i trànsfer

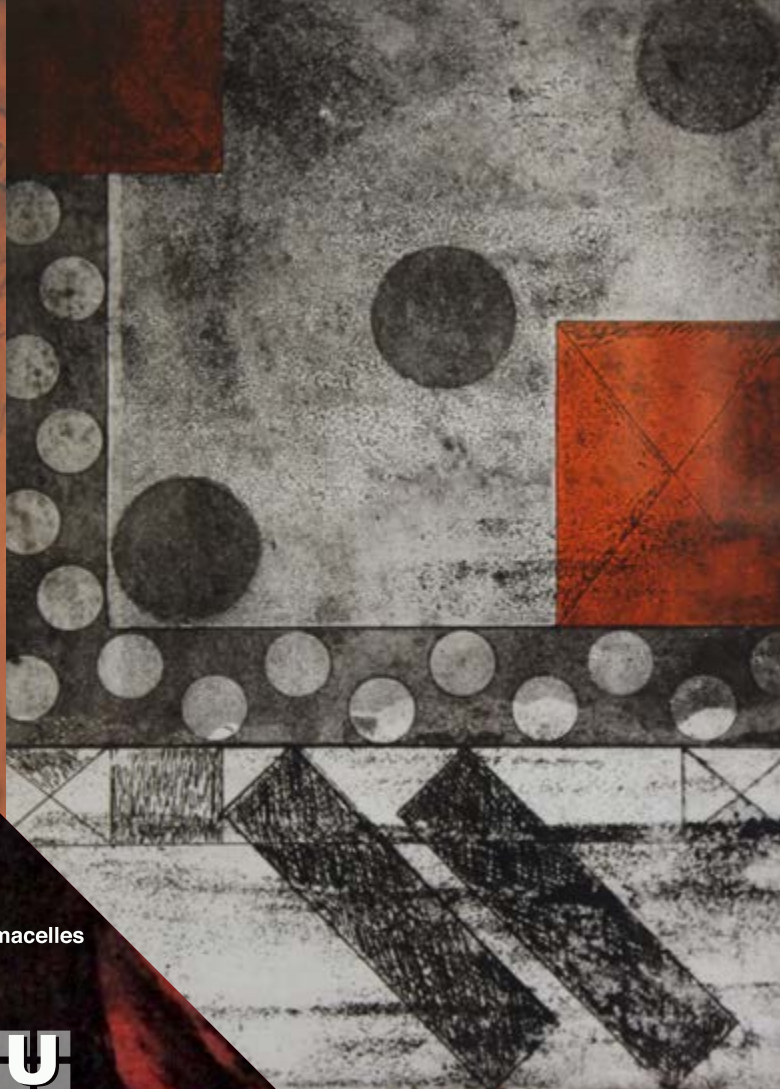


43. Contra 1/1 29 x 19 cm Mixta gofrat i trànsfer



44. El caos? 1/1 29 x 19 cm Mixta gofrat i trànsfer

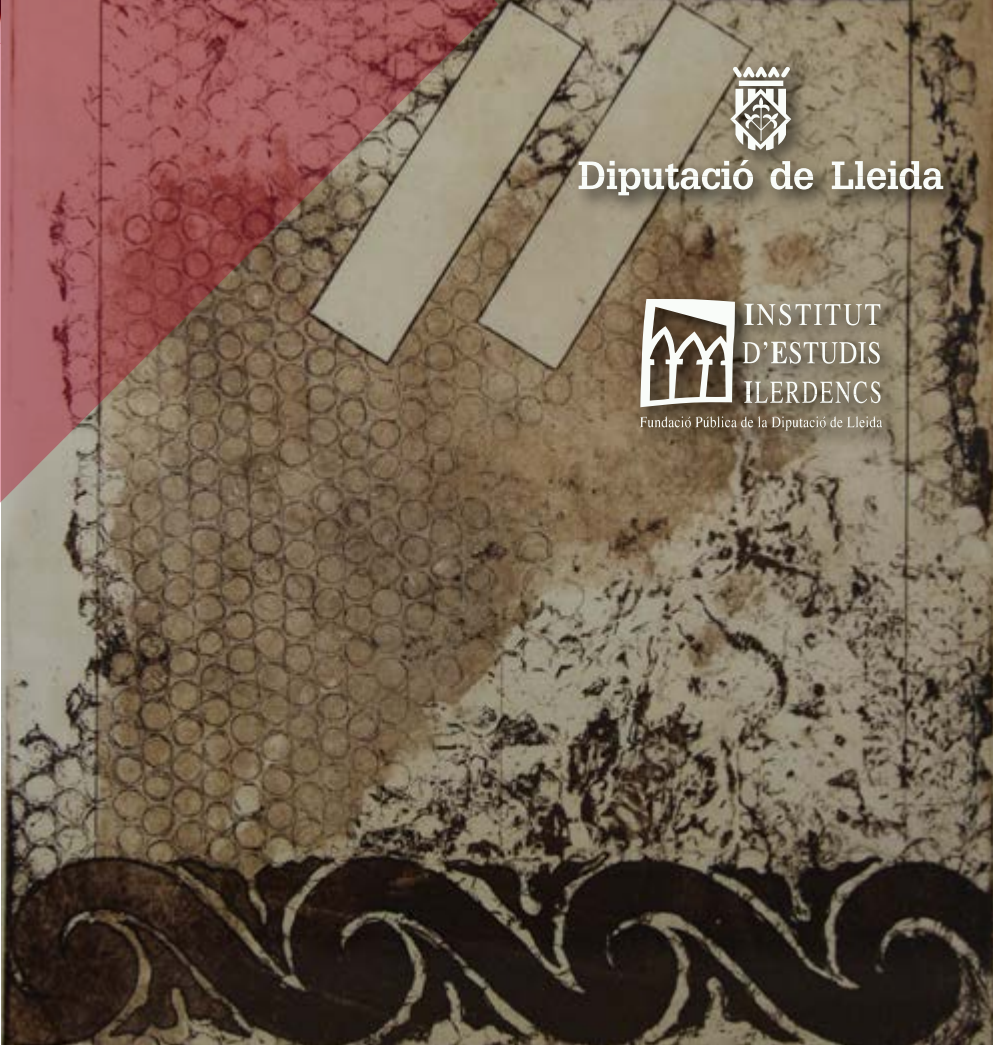




Ajuntament d'Almacelles

**MAU**

Museu d'Arquitectura i Urbanisme  
JOSEP MAS DORDAL



Diputació de Lleida



INSTITUT  
D'ESTUDIS  
ILERDENCS

Fundació Pública de la Diputació de Lleida

